

# Sommario

- La convivenza civile in strada
- Le strade
- Il comportamento dei pedoni
- Circolare con la bicicletta
- Circolare con il ciclomotore
- La precedenza
- La segnaletica: luminosa e manuale, verticale, orizzontale

Page 3

# LA CONVIVENZA CIVILE

La strada è un ambiente artificiale in cui devono convivere numerosi soggetti, molti dei quali si spostano attraverso le gambe, **pedoni**, o i mezzi meccanici, quali **biciclette, ciclomotori, automobili, tram, autobus, camion, ecc.**

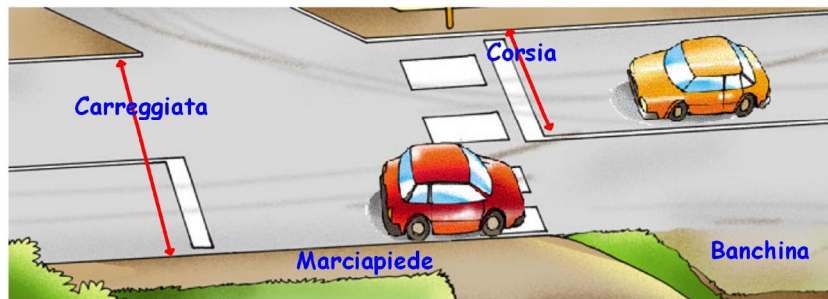
Pertanto, considerato il diritto di tutti ad utilizzare la strada, **sono state create norme di legge**, contenute nel **codice della strada**.



**Il codice è stato scritto per fare in modo che la circolazione nelle strade avvenga in modo ordinato e senza incidenti.** Purtroppo moltissime persone non lo rispettano e infatti gli incidenti sono tantissimi.

Page 4

# LE STRADE



## TIPI DI STRADE

- AUTOSTRADE;
- STRADE EXTRAURBANE PRINCIPALI;
- STRADE EXTRAURBANE SECONDARIE;
- STRADE URBANE DI SCORRIMENTO;
- STRADE URBANE DI QUARTIERE;
- STRADE LOCALI.

## ENTE PROPRIETARIO

Le strade possono essere ancora distinte in:

- statali
- regionali
- provinciali
- comuna

Page 5

# IL COMPORTAMENTO DEI PEDONI

**Il pedone deve circolare sui marciapiedi, sulle banchine, sui viali e sugli altri spazi per lui predisposti.**

**Qualora questi manchino, siano ingombri, interrotti o insufficienti, deve circolare sul margine della carreggiata opposto al senso di marcia dei veicoli in modo da causare il minimo intralcio possibile alla circolazione.**

- Il pedone è il più debole fra gli utenti della strada, ma ha anche molti vantaggi: non ha problemi di parcheggio, può scendere e salire gradini, non deve rispettare obblighi di senso unico o di divieto di circolazione, ecc.
- Il pedone deve rispettare certe regole di comportamento per non rischiare la propria e l'altrui incolumità.
- E' bene quindi che anche i pedoni, con grade senso di responsabilità, osservino precise regole di comportamento.

Page 6

## QUELLO CHE IL PEDONE DEVE FARE:

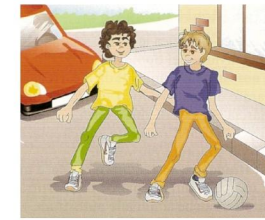
- camminare sui marciapiedi;
- accertarsi prima di attraversare che non ci siano veicoli;
- negli attraversamenti senza zone protette devono dare la precedenza ai veicoli;
- negli attraversamenti regolati da semafori attendere pazientemente il segnale verde.
- servirsi degli attraversamenti pedonali per attraversare, se non distano più di 100 m.



Page 7

## QUELLO CHE IL PEDONE NON DEVE FARE:

- Camminare sulla sede stradale riservata ai veicoli;
- attraversare agli incroci quando il semaforo segna il rosso o l'alt;
- attraversare fuori dalle strisce pedonali;
- scendere improvvisamente dal marciapiede;
- fermarsi a metà strada attraversare in senso diagonale;
- attraversare passando davanti agli autobus;
- sostare in gruppo sui marciapiedi.



Page 8

## COMPORTAMENTO SUGLI AUTOBUS

- attendere disciplinatamente l'arrivo del mezzo pubblico nelle apposite aree di fermata;
- salire dalla porta adibita a questo scopo senza spingere e aspettando pazientemente il proprio turno in eventuali code;
- obliterare il biglietto, se necessario;
- esibire il biglietto o l'abbonamento quando ciò venga richiesto dal personale di controllo eventualmente presente sul mezzo;
- durante la corsa reggersi agli appositi sostegni, evitando di perdere l'equilibrio e cadere addosso agli altri passeggeri;
- evitare di scherzare e parlare ad alta voce con gli amici dando fastidio ai vicini;
- cedere prontamente il posto alle persone anziane, alle signore e comunque alle persone in difficoltà (ad esempio perché con bambini piccoli, oppure perché cariche di bagagli);
- scendere dalla porta adibita allo scopo;
- appena scesi, non attraversare la strada passando davanti all'autobus, ma dalla parte posteriore dello stesso: è ancora più prudente attendere che il mezzo sia ripartito.

Page 9

## COMPORTAMENTO SUGLI AUTOBUS



Page 10

## CIRCOLARE CON LA BICICLETTA

La bicicletta è un veicolo che può essere utilizzato da tutti. Ci permette di spostarci più velocemente da un posto all'altro. **Il ciclista deve però seguire delle regole ben precise.**



L'art. 50 del Codice della Strada **definisce le biciclette come velocipedi**, ossia veicoli con due o più ruote **funzionanti a propulsione esclusivamente muscolare**, per mezzo di pedali o di analoghi dispositivi, azionati dalle persone che si trovano sul veicolo stesso. Sono inoltre considerati velocipedi le biciclette a pedalata assistita, dotate di un **particolare motore ausiliario elettrico di modesta potenza**.

**I velocipedi non possono superare:**

- 1,30 m. di larghezza,
- 3 m. di lunghezza,
- 2,20 m. di altezza.

Page 11

### IL CICLISTA DEVE:

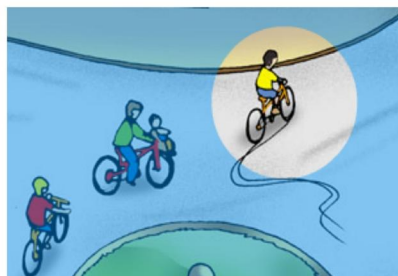
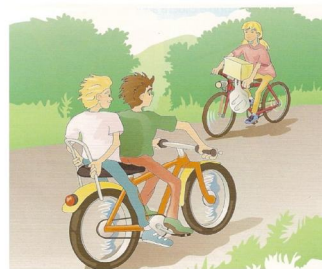
- procedere tenendo la destra;
- circolare mantenendosi in fila unica;
- reggere sempre il manubrio almeno con una mano;
- avere le mani libere per poter eseguire qualsiasi manovra;
- utilizzare il segnale acustico per avvertire i pedoni della propria presenza;
- accendere i segnali luminosi nei casi di scarsa visibilità;
- servirsi delle piste ciclabili quando sono presenti;
- segnalare la propria intenzione di cambiare direzione;
- procedere con la bicicletta a mano in caso di intralci ecc...



Page 12

### IL CICLISTA NON DEVE:

- procedere con andatura a zig-zag;
- farsi trainare da altri veicoli;
- trasportare passeggeri a meno che questi non siano bambini minori agli otto anni.



Page 13

## CIRCOLARE CON IL CICLOMOTORE

I ciclomotori sono veicoli a due o tre ruote con un motore non superiore a 50 cmc e la capacità di sviluppare una velocità massima di 45 Km/h.



cilindrata max  
50 cmc

velocità max  
45 km/h

Per poter circolare con il ciclomotore è necessario aver compiuto i 14 anni di età ed avere il patentino, una targa e il libretto di circolazione.

Per portare due persone si deve essere maggiorenni e il mezzo deve essere omologato per questo.

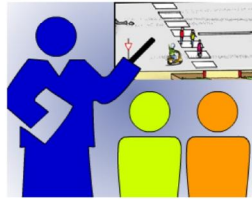
I ciclomotoristi devono indossare obbligatoriamente il casco che deve essere allacciato ed di tipo omologato.

Se il ciclomotore è truccato è considerato un motoveicolo e per guidarlo è richiesta la patente di categoria A. Oltre alla multa il veicolo può essere confiscato. In caso di incidente non è coperto dall'assicurazione.

Page 14

## CIRCOLARE CON IL CICLOMOTORE

certificato  
di idoneità'  
alla guida  
del ciclomotore  
certificato di idoneità  
ALLA GUIDA  
del ciclomotore



Targa  
CERTIFICATO DI CIRCOLAZIONE



## LA PRECEDENZA

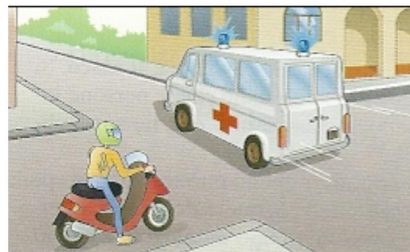
La precedenza è il diritto di un veicolo a passare per primo ed è regolata da norme precise. Di solito si dovrebbe far passare il veicolo alla nostra destra.

In alcune circostanze si devono far passare alcuni mezzi senza diritto di precedenza, quali le ambulanze, i pompieri ecc...

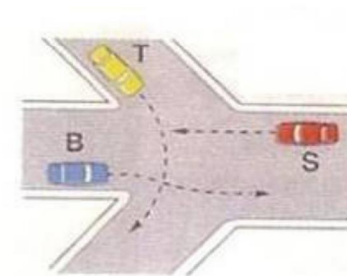
Devi approfondire e capire bene tutte le regole di questo fondamentale argomento dell'educazione stradale.



## ESEMPI DI PRECEDENZA



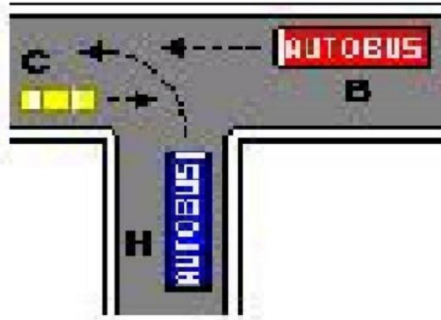
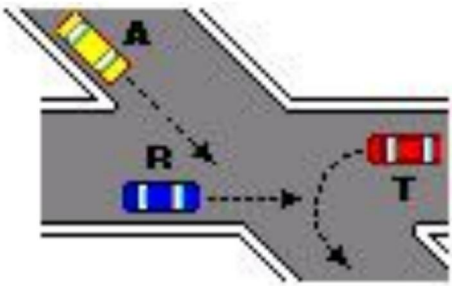
## LA PRECEDENZA A DESTRA



Ordine di transito  
B-T-S

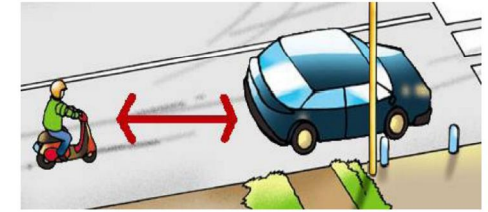


Ordine di transito  
A-S-M



## La distanza di sicurezza

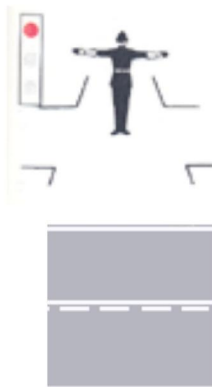
- La distanza di sicurezza è la quantità di spazio che ti permette, frenando normalmente, di non scontrarti con il veicolo che ti precede.
- Questa distanza non è sempre uguale e non si può quantificare.
- Cambia in relazione alla velocità, alle condizioni dei freni del veicolo che stai guidando, alla prontezza dei tuoi riflessi, alle condizioni atmosferiche e della strada (se piove ad esempio la frenata è meno efficiente), ecc...



## LA SEGNALETICA

La segnaletica può essere di vari tipi:

1. LUMINOSA;
2. MANUALE;
3. VERTICALE;
4. ORIZZONTALE.



## La segnaletica luminosa

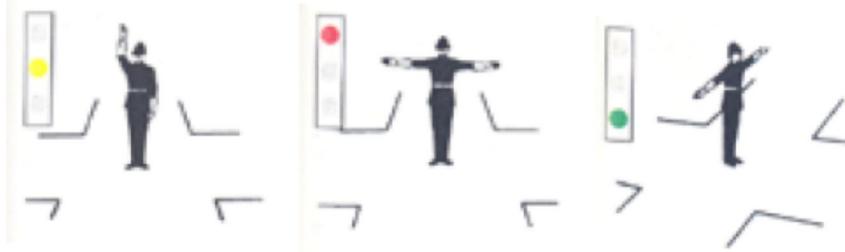
I semafori sono impianti della segnaletica luminosa. I messaggi che inviano attraverso l'accensione o lo spegnimento dei colori sono:

1. **ROSSO**, indica il divieto di passare: dobbiamo obbligatoriamente fermarci;
2. **GIALLO**, serve come preavviso al segnale d'arresto: dobbiamo rallentare e fermarci;
3. **VERDE**, via libera, possiamo passare.



## La segnaletica manuale

Per regolare il traffico, in assenza di semafori, si fa ricorso alla segnaletica manuale; è applicata dalle forze dell'ordine, vigili ecc...



Page 23

## La segnaletica verticale

La segnaletica verticale è composta di cartelli di varia forma attraverso cui sono fornite informazioni e prescrizioni che riguardano la circolazione sulle strade.

Per capire e ricordare il significato dei cartelli stradali ci si può riferire sia alla loro forma, sia ai colori.

### La forma dei segnali

- La forma **triangolare** corrisponde ai segnali di pericolo.
- La forma **circolare** corrisponde ai segnali di divieto e ai segnali di obbligo.
- La forma **rettangolare** è usata per i segnali di semplice indicazione.
- Esistono due eccezioni: un segnale **triangolare capovolto** e un altro di forma **ottagonale** che indicano un obbligo.

Page 24

## La segnaletica verticale: SEGNALI DI PERICOLO

- La forma caratteristica dei segnali di pericolo è quella di **triangolo equilatero con il vertice rivolto verso l'alto**.
- Hanno un **bordo rosso sui tre lati** e il **fondo bianco**; al centro del triangolo è disegnato l'**ideogramma**, che ricorda il pericolo.
- Essi possono essere integrati da avvisi aggiuntivi rettangolari posti sotto la base del triangolo indicanti, ad esempio, la distanza esatta a cui il pericolo medesimo si trova o altro ancora.

Page 25

## La segnaletica verticale: SEGNALI DI PERICOLO

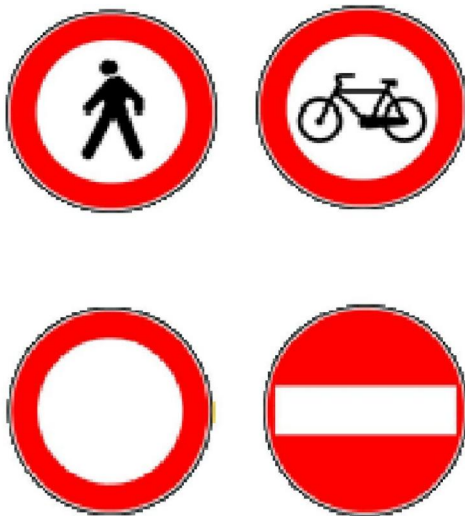


Page 26

## La segnaletica verticale: SEGNALI DI DIVIETO

- I segnali di divieto sono contraddistinti da cerchi rossi, il colore del pericolo, e poi, nella maggioranza dei casi, da sbarre anch'esse rosse che coprono un disegno indicante il comportamento vietato.
- I divieti di sosta si distinguono dagli altri in quanto hanno il fondo azzurro.

## La segnaletica verticale: SEGNALI DI DIVIETO



## La segnaletica verticale: SEGNALI DI OBBLIGO

- I segnali di obbligo sono anch'essi di forma circolare, a eccezione del segnale di stop che, unico fra tutti i segnali, ha forma ottagonale e il segnale che obbliga a dare la precedenza che ha forma triangolare con il vertice in basso.
- Per quanto riguarda il codice dei colori si può notare, invece, come accanto al rosso e al nero ancora presenti in molti casi, compare anche l'azzurro.
- Sono completamente azzurri i segnali che per mezzo di frecce variamente orientate indicano le direzioni da seguire obbligatoriamente.

## La segnaletica verticale: SEGNALI DI OBBLIGO



## La segnaletica verticale: SEGNALI DI INDICAZIONE

I segnali di indicazione forniscono tutta una serie di informazioni all'utente della strada, senza obbligarlo a comportamenti prestabiliti ma offrendogli, invece, molte opportunità di scelta: direzione da seguire, servizi presenti sulla strada, zone d'interesse artistico, distanze chilometriche, dati di identificazione delle strade statali, provinciali, comunali e altro ancora.

La forma usata per i segnali di indicazione è quella rettangolare o quadrata.

I colori variano secondo il tipo di segnale, il suo scopo e il luogo in cui sono posti: verde per le indicazioni autostradali; blu per le indicazioni di località; bianco per le destinazioni urbane; marrone, per le indicazioni geografiche; giallo per le indicazioni turistiche; grigio scuro per le indicazioni di industrie e centri commerciali; grigio chiaro, per le indicazioni di piazze e di vie importanti.

## La segnaletica verticale: SEGNALI DI INDICAZIONE



## La segnaletica orizzontale

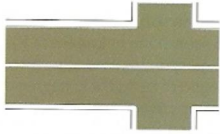
Le informazioni che sono fornite attraverso la segnaletica orizzontale, cioè dipinta in bianco, giallo o blu sulla sede stradale, servono per integrare la segnaletica verticale.

Esse possono essere costituite da:

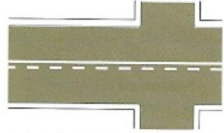
- strisce longitudinali.
- strisce trasversali.
- zebraure.
- frecce direzionali.
- strisce di delimitazione delle aree di sosta.
- scritte e simboli.
- strisce di delimitazione delle zone di fermata dei mezzi di trasporto pubblici.



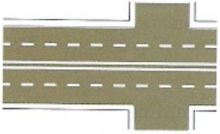
## La segnaletica orizzontale



Linea bianca continua che divide la carreggiata: non può mai essere superata.



Linea bianca continua affiancata da linea discontinua o tratteggiata: può essere superata dai veicoli che hanno a sinistra la linea tratteggiata.



Doppia linea continua: non può mai essere superata.



**A**



**B**

